



Совет при Тюменской
областной Думе
по повышению правовой
культуры и юридической
грамотности населения
Тюменской области



СОЦИАЛЬНЫЙ
ФОНД РОССИИ

МЕРЫ ПОДДЕРЖКИ, ОКАЗЫВАЕМЫЕ СОЦИАЛЬНЫМ ФОНДОМ РОССИИ



г. Тюмень, 2024 год

Меры поддержки, оказываемые Социальным фондом России. –
Тюмень: Тюменская областная Дума, 2024. – 36 с.

Текст подготовлен Социальным фондом России

© Тюменская областная Дума, 2024
© Социальный фонд России, 2024



СОЦИАЛЬНЫЙ
ФОНД РОССИИ

МИССИЯ

ФОНДА ПЕНСИОННОГО И СОЦИАЛЬНОГО
СТРАХОВАНИЯ РОССИЙСКОЙ ФЕДЕРАЦИИ

МЫ ЗАБОТИМСЯ О БЛАГОПОЛУЧИИ
КАЖДОГО ЧЕЛОВЕКА, РЕАЛИЗУЯ
СОЦИАЛЬНУЮ ПОЛИТИКУ ГОСУДАРСТВА,
ОБЕСПЕЧИВАЕМ ПРОСТОТУ И УДОБСТВО
ПОЛУЧЕНИЯ ГРАЖДАНАМИ МЕР
СОЦИАЛЬНОЙ ПОДДЕРЖКИ НА ОСНОВЕ
СОВРЕМЕННЫХ ТЕХНОЛОГИЙ



Узнайте больше на официальном
сайте Социального фонда России

[SFR.GOV.RU](https://sfr.gov.ru)



СОЦИАЛЬНЫЙ
ФОНД РОССИИ

ОГЛАВЛЕНИЕ

1. Выплаты и льготы участникам специальной военной операции и их семьям	5
2. Меры поддержки семей	9
3. Информация для работников и работодателей	15
4. Формирование и назначение пенсий	21
5. Меры поддержки отдельных категорий граждан	27
6. Контактная информация	32



СОЦИАЛЬНЫЙ
ФОНД РОССИИ

ВЫПЛАТЫ И ЛЬГОТЫ УЧАСТНИКАМ СПЕЦИАЛЬНОЙ ВОЕННОЙ ОПЕРАЦИИ И ИХ СЕМЬЯМ





ВЫПЛАТЫ И ЛЬГОТЫ УЧАСТНИКАМ СПЕЦИАЛЬНОЙ ВОЕННОЙ ОПЕРАЦИИ И ИХ СЕМЬЯМ

ВОЕННОСЛУЖАЩИМ, УЧАСТВОВАВШИМ В СПЕЦИАЛЬНОЙ ВОЕННОЙ ОПЕРАЦИИ НА УКРАИНЕ (СВО) В КАЧЕСТВЕ МОБИЛИЗОВАННЫХ, ДОБРОВОЛЬЦЕВ И КОНТРАКТНИКОВ, ПОЛОЖЕНЫ ГОСУДАРСТВЕННЫЕ ЛЬГОТЫ И ВЫПЛАТЫ. МЕРЫ ПОДДЕРЖКИ ТАКЖЕ ПРЕДОСТАВЛЯЮТСЯ СЕМЬЯМ ВОЕННОСЛУЖАЩИХ

- **Повышенный пенсионный стаж.** Период участия в СВО учитывается в стаж в двойном размере.
- **Пенсионные коэффициенты.** За период участия в СВО учитывается **3,6 коэффициента** в год.
- **Стаж для досрочной пенсии.** Период участия в СВО учитывается при назначении досрочной пенсии за длительный стаж – **на 2 года раньше** пенсионного возраста.
- **Ежемесячная денежная выплата** ветерану боевых действий в размере **4 184,51 руб.**

ВОЕННОСЛУЖАЩИМ, ПОЛУЧИВШИМ ИНВАЛИДНОСТЬ

- **Государственная пенсия по инвалидности** военнослужащему-добровольцу:
I группа – **21 459 руб.** II группа – **17 883 руб.** III группа – **12 518 руб.**
+ **2 384 руб.** за каждого иждивенца.
- **Ежемесячная денежная компенсация** инвалиду по военной травме:
I группа – **22 908,62 руб.** II группа – **11 454,30 руб.** III группа – **4 581,72 руб.**
- **Ежемесячная денежная выплата** инвалиду по военной травме в размере **7 605,52 руб.**
В случае инвалидности по общему заболеванию:
I группа – **5 324,84 руб.** II группа – **3 802,78 руб.** III группа – **3 044,15 руб.**
- **Ежемесячное материальное обеспечение** инвалида по военной травме в размере **1 000 руб.**

СЕМЬЯМ ВОЕННОСЛУЖАЩИХ

- **Упрощенное назначение пособий на детей.** Оформляются без учета доходов мобилизованного военнослужащего.
- **Дополнительная пенсия по потере кормильца** вдовам, вдовцам или родителям умершего либо пропавшего без вести военнослужащего-добровольца.
- **Ежемесячная денежная компенсация** в размере **22 908,62 руб.** семье военнослужащего, умершего или пропавшего без вести в результате участия в СВО.
- **Ежемесячное пособие на детей** военнослужащего, умершего или пропавшего без вести в результате участия в СВО: **2 942,03 руб.** на каждого ребенка.
- **Компенсация услуг ЖКХ** семье военнослужащего, умершего или пропавшего без вести в результате участия в СВО. Возмещение **60%** расходов на оплату ежемесячных коммунальных платежей, разовых коммунальных услуг, расходов на установку стационарного городского телефона.

Для получения мер поддержки необходимо обратиться в клиентскую службу Социального фонда России, многофункциональный центр либо на портал **госуслуги**. Если пенсию военнослужащему или его семье выплачивает силовое ведомство (Минобороны, Росгвардия и др.), за ежемесячной денежной компенсацией и ежемесячным пособием на детей следует обращаться в силовое ведомство.

Размеры выплат указаны по состоянию на февраль 2024 года



Узнайте больше на официальном сайте

СОЦИАЛЬНЫЙ ФОНД РОССИИ

SFR.GOV.RU



ЭЛЕКТРОННЫЙ СЕРТИФИКАТ НА ТЕХНИЧЕСКИЕ СРЕДСТВА РЕАБИЛИТАЦИИ (ТСР)

Федеральный закон «О приобретении отдельных видов товаров, работ, услуг с использованием электронного сертификата» от 30.12.2020 №491-ФЗ

ЭЛЕКТРОННЫЙ СЕРТИФИКАТ – это платежный инструмент, который позволяет гражданам приобретать товары за счет государства при наличии оснований для получения мер поддержки.

СПОСОБЫ ОФОРМЛЕНИЯ ЭЛЕКТРОННОГО СЕРТИФИКАТА ТСР

ЧЕРЕЗ ПОРТАЛ ГОСУСЛУГУ:

- Электронное заявление
- Номер карты **МИР**
- Подтвержденная учетная запись на портале Госуслуг (ЕСИА)

В ОТДЕЛЕНИИ СОЦИАЛЬНЫЙ ФОНД РОССИИ или МОИ ДОКУМЕНТЫ

- Заявление
- Паспорт или другой документ, удостоверяющий личность
- Номер карты **МИР**
- Индивидуальная программа реабилитации и абилитации (ИПРА)/программы реабилитации пострадавшего на производстве

ДЕМОБИЛИЗОВАННЫМ УЧАСТНИКАМ СВО ЭЛЕКТРОННЫЙ СЕРТИФИКАТ
ОФОРМЛЯЕТСЯ АВТОМАТИЧЕСКИ ПО ФАКТУ УСТАНОВЛЕНИЯ ИНВАЛИДНОСТИ

Инвалидность по причине травм, полученных в связи с исполнением военных обязанностей, устанавливается в случае наличия соответствующего заключения военно-врачебной комиссии.

КАК ФОРМИРУЕТСЯ СУММА ЭЛЕКТРОННОГО СЕРТИФИКАТА?

Для расчета стоимости электронного сертификата используется цена аналогичного технического средства реабилитации, которое СФР приобрел по контракту для обеспечения граждан.

Если стоимость технического средства реабилитации превышает сумму электронного сертификата, получатель услуги может доплатить из собственных средств.



НАЙТИ МАГАЗИНЫ, ПРИНИМАЮЩИЕ ЭЛЕКТРОННЫЕ
СЕРТИФИКАТЫ МОЖНО В ЭЛЕКТРОННОМ КАТАЛОГЕ ТСР

<http://ktsr.sfr.gov.ru/ru-RU>



ЭЛЕКТРОННЫЕ СЕРТИФИКАТЫ НА ТСП ДЛЯ УЧАСТНИКОВ СВО – БЕЗЗАЯВИТЕЛЬНО

Электронный сертификат на ТСП – это платежный инструмент, который позволяет гражданам приобретать товары за счет государства при наличии оснований для получения мер поддержки



КАК ДЕМОБИЛИЗОВАННОМУ ИНВАЛИДУ – УЧАСТНИКУ СВО ПОЛУЧИТЬ ТЕХНИЧЕСКИЕ СРЕДСТВА РЕАБИЛИТАЦИИ

1

Получить заключение военно-врачебной комиссии и обратиться в бюро медико-социальной экспертизы (МСЭ) по месту жительства для установления инвалидности и формирования индивидуальной программы реабилитации и абилитации (ИПРА)

2

Передать в бюро МСЭ или клиентскую службу Соцфонда номер действующей карты **МИР** для формирования электронного сертификата

3

Получить уведомление о выдаче электронного сертификата на портале **госуслугу***



4

Ознакомиться со списком торговых организаций, которые принимают электронные сертификаты на сайте государственной информационной системы электронных сертификатов (ГИС ЭС) или в **электронном каталоге ТСП**



ГИС ЭС



ТСП

5

Выбрать нужное изделие

6

Оплатить покупку электронным сертификатом на ТСП



В любой момент можно отказаться от электронного сертификата и выбрать другой способ обеспечения ТСП

*Срок ожидания электронного сертификата не превышает 10 рабочих дней со дня поступления информации об индивидуальной программе реабилитации или абилитации инвалида, разработанной участнику СВО в бюро медико-социальной экспертизы.



Подробнее об электронном сертификате на сайте

СОЦИАЛЬНЫЙ ФОНД РОССИИ

SFR.GOV.RU



СОЦИАЛЬНЫЙ
ФОНД РОССИИ

МЕРЫ ПОДДЕРЖКИ СЕМЕЙ





ЕДИНОЕ ПОСОБИЕ НА ДЕТЕЙ И БЕРЕМЕННЫМ ЖЕНЩИНАМ



Узнайте больше
на официальном сайте

Единое пособие объединяет ряд выплат для родителей – на первого и третьего или последующего ребенка до 3 лет, а также от 3 до 7 (включительно) и от 8 до 17 лет. Тем самым унифицируются правила назначения пособий и обеспечивается целостная, бесшовная система поддержки семей с детьми.

Пособие назначается малообеспеченным семьям с учетом нуждаемости при соблюдении следующих условий:

РОДИТЕЛЯМ	БЕРЕМЕННЫМ ЖЕНЩИНАМ
<ul style="list-style-type: none"> ■ Возраст ребенка от 0 до 17 лет. ■ Заявитель и дети, на которых назначается пособие, – граждане РФ, постоянно проживающие в РФ. 	<ul style="list-style-type: none"> ■ Срок беременности от 6 недель. ■ Постановка на учет в медицинской организации произошла в первые 12 недель беременности. ■ Заявитель – гражданин РФ, постоянно проживающий в РФ.
<ul style="list-style-type: none"> ■ Ежемесячный доход на человека в семье не превышает регионального прожиточного минимума на душу населения. ■ Собственность семьи соответствует требованиям к движимому и недвижимому имуществу. 	

Обратиться за выплатой на ребенка может один из родителей, усыновитель или опекун (попечитель).

Размер ежемесячного пособия на детей зависит от дохода семьи и может составлять:

- **50%** прожиточного минимума на ребенка в регионе – базовый размер выплаты.
- **75%** назначается в том случае, если с учетом выплаты в размере 50% доход семьи меньше прожиточного минимума на человека.
- **100%** – если при назначении пособия в размере 75% регионального прожиточного минимума на ребенка уровень среднедушевого дохода семьи остался меньше прожиточного минимума на человека.

Если выплата назначается **женщине, вставшей на учет по беременности в ранние сроки**, то пособие рассчитывается исходя из регионального прожиточного минимума трудоспособного гражданина и также составляет **50, 75** или **100%** этой величины.

Семьям с несколькими детьми от 0 до 17 лет пособие выплачивается на каждого ребенка до достижения 17 лет.

Если заявление подано в течение полугода после рождения ребенка, пособие назначается с рождения. Если позже – с месяца обращения.

ПЕРИОД, ЗА КОТОРЫЙ РАССЧИТЫВАЕТСЯ ДОХОД СЕМЬИ



При введении единого пособия предусмотрен переходный период. Семьи вправе сохранить прежние выплаты до окончания периода их назначения или перейти на новое пособие. Родители детей до трех лет, рожденных до 2023 года, вправе получать выплаты по старым правилам до наступления трехлетнего возраста ребенка. Переходный период позволит родителям плавно перейти с установленных сегодня пособий к новому единому.



МАТЕРИНСКИЙ КАПИТАЛ В 2024 ГОДУ

Узнайте больше на официальном сайте



ПРАВО НА ПОЛУЧЕНИЕ

С 1 января 2024 года право на материнский капитал возникает только у родителей, имеющих российское гражданство на момент появления ребенка, являющегося гражданином РФ по рождению.

с 1 февраля 2024 года:



630 380 руб. 78 коп.

Размер материнского капитала для семей с одним ребенком, рожденным или усыновленным с 2020 года

Дополнительно 202 643 руб. 96 коп., если в семье появится второй ребенок



833 024 руб. 74 коп.

Размер материнского капитала для семей, в которых второй ребенок рожден или усыновлен с 2020 года

А также третий, четвертый и любой следующий ребенок, если раньше право на материнский капитал не возникало



630 380 руб. 78 коп.

Размер материнского капитала для семей с двумя детьми, рожденными или усыновленными с 2007 по 2019 год

Если раньше право на материнский капитал не возникало

ЕЖЕМЕСЯЧНАЯ ВЫПЛАТА НА КАЖДОГО РЕБЕНКА

Увеличен период, в течение которого можно обратиться за выплатой из материнского капитала и получить деньги за все время с момента рождения ребенка. При рождении ребенка с 1 января 2024 года возможно обращение в течение полугода с месяца рождения. Раньше этот срок составлял три месяца.

МАТКАПИТАЛ НА УВЕЛИЧЕНИЕ БУДУЩЕЙ ПЕНСИИ ОТЦА

Еще одно нововведение касается мужчин, у которых возникло право на получение маткапитала. С 1 января 2024 года они могут так же, как и матери, направлять материнский капитал на формирование накопительной пенсии.

Программа материнского капитала действует до конца 2026 года



ЕЖЕМЕСЯЧНАЯ ВЫПЛАТА ИЗ СРЕДСТВ МАТЕРИНСКОГО КАПИТАЛА



Узнайте больше на официальном сайте

С 2023 года ежемесячную выплату можно получать на каждого ребенка до 3 лет

УЧИТЫВАЕМЫЕ ВИДЫ ДОХОДОВ СЕМЬИ ЗА 12 МЕСЯЦЕВ*

УЧИТЫВАЮТСЯ:

- Доходы от трудовой деятельности, от оказания услуг в рамках гражданско-правового договора, доходы от ИП, а также премии и авторские гонорары.
- Пенсии, пособия, стипендии, оплата больничных, алименты.
- Доходы за осуществление опеки или попечительства на возмездных условиях.
- Выплаты пенсионных накоплений правопреемникам.

Доходы от трудовой деятельности и премии учитываются в доходах семьи в месяце их фактического получения, который приходится на расчетный период. При иных сроках выплаты доходов их сумма делится на количество месяцев, за которые она начислена, и учитывается за те месяцы, которые приходятся на расчетный период.

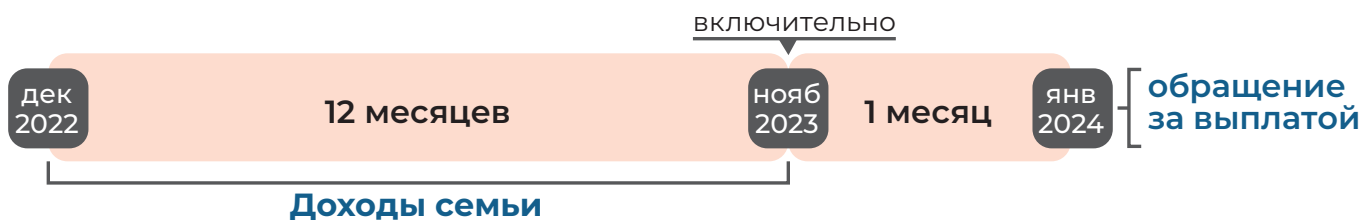
ВАЖНО! Доходы семьи учитываются до вычета налогов.

НЕ УЧИТЫВАЮТСЯ:

- Ежемесячные выплаты, полученные за прошлые периоды в отношении ребенка, на которого подается заявление.
- Суммы единовременной материальной помощи из бюджета в связи со стихийными бедствиями или чрезвычайными обстоятельствами.
- Выплаты по уходу за ребенком-инвалидом или инвалидом с детства I группы.
- Суммы выплат и алиментов на ребенка, который на день подачи заявления достиг 18 лет (23 лет, если учится очно).
- Страховые выплаты, выплаты по соцконтракту, денежные средства в рамках целевой господдержки.
- Налоговый вычет, социальное пособие на погребение, компенсации за самостоятельно приобретенные технические средства реабилитации (ТСР).
- Средства маткапитала, направленные на приобретение ТСР либо на строительство (реконструкцию) дома и полученные семьей в учитываемый период.
- Региональный маткапитал и др.

Доходы мобилизованных граждан с 1 ноября 2022 года не учитываются при назначении ежемесячной выплаты. Выплата семье мобилизованного назначается на 6 месяцев, после истечения которых нужно подать новое заявление в Социальный фонд.

ПЕРИОД УЧЕТА ДОХОДОВ СЕМЬИ:



*Отсчет двенадцатимесячного периода начинается за один месяц до даты подачи заявления о назначении ежемесячной выплаты.



МАТЕРИНСКИЙ КАПИТАЛ НА РЕАБИЛИТАЦИЮ ДЕТЕЙ-ИНВАЛИДОВ



Узнайте больше
на официальном
сайте

Средства (часть средств) материнского (семейного) капитала могут быть направлены на приобретение товаров и услуг для социальной адаптации и интеграции в общество детей-инвалидов посредством компенсации затрат на приобретение таких товаров и услуг. Направить средства МСК можно сразу после рождения или усыновления ребенка, с появлением которого возникло право на получение сертификата. Заявление о распоряжении маткапиталом подается в любой территориальный орган Социального фонда России независимо от места жительства лично, через личный кабинет на портале Госуслуг или в МФЦ.

Направить средства материнского (семейного) капитала на оплату товаров и услуг для социальной адаптации и реабилитации детей-инвалидов можно в любое время после рождения или усыновления ребенка.

НА КАКИЕ ТОВАРЫ И УСЛУГИ МОЖНО НАПРАВИТЬ МАТЕРИНСКИЙ КАПИТАЛ?



УЛУЧШЕНИЕ ЖИЛИЩНЫХ УСЛОВИЙ СЕМЬИ

(ипотека, жилищный кредит, прямая покупка жилья и другое).



ОБРАЗОВАНИЕ ДЕТЕЙ

(оплата образования, содержания ребенка в детском саду и другое).



УВЕЛИЧЕНИЕ БУДУЩЕЙ ПЕНСИИ МАМЫ ИЛИ ПАПЫ

(средства материнского капитала включаются в состав средств пенсионных накоплений).



ПРИБРЕТЕНИЕ ТОВАРОВ И УСЛУГ, ПРЕДНАЗНАЧЕННЫХ ДЛЯ СОЦИАЛЬНОЙ АДАПТАЦИИ ДЕТЕЙ-ИНВАЛИДОВ

(товары и услуги должны быть включены в индивидуальную программу реабилитации и абилитации (ИПРА) ребенка).



ПОЛУЧЕНИЕ ЕЖЕМЕСЯЧНОЙ ВЫПЛАТЫ

(для семей с низким доходом).

ПОРЯДОК ДЕЙСТВИЙ СЕМЬИ, ЖЕЛАЮЩЕЙ НАПРАВИТЬ МАТЕРИНСКИЙ КАПИТАЛ НА НУЖДЫ РЕБЕНКА-ИНВАЛИДА

Обратиться в медицинскую организацию для получения направления на медико-социальную экспертизу (МСЭ)



Обратиться в МСЭ с заявлением о внесении в ИПРА



После рассмотрения заявления органами МСЭ, можно приобретать товар (услугу) с последующим сохранением всех документов (чеков)



Обратиться в орган соцзащиты для подтверждения наличия приобретенного товара и составления акта проверки



Обратиться в территориальный орган СФР или МФЦ за компенсацией расходов на приобретенные товары или услуги, предоставив все необходимые документы, в том числе платежные

ВАЖНО! Порядок для внесения изменений в ИПРА упростился, и инвалиду больше не нужно оформлять новое направление на МСЭ. Теперь рекомендации о товарах и услугах, относящихся к медицинским изделиям, будут вноситься в ИПРА ребенка-инвалида на основании справки, выданной медицинской организацией.

ВНИМАНИЕ! Средства МСК нельзя направить на медицинские услуги, а также на реабилитационные мероприятия, технические средства реабилитации и услуги, предусмотренные федеральным перечнем реабилитационных мероприятий, технических средств реабилитации и услуг, предоставляемых инвалиду за счет средств федерального бюджета в соответствии с Федеральным законом от 24 ноября 1995 года № 181-ФЗ «О социальной защите инвалидов в РФ».

После удовлетворения заявления о распоряжении материнским капиталом компенсацию за приобретенные товары и услуги для реабилитации ребенка-инвалида СФР перечислит на счет владельца сертификата в течение 5 рабочих дней со дня принятия решения об удовлетворении заявления.



СОЦИАЛЬНЫЕ ВЫПЛАТЫ НЕРАБОТАЮЩИМ РОДИТЕЛЯМ ДЕТЕЙ-ИНВАЛИДОВ

Ежемесячная выплата устанавливается* неработающим трудоспособным лицам, которые осуществляют уход за детьми-инвалидами в возрасте до 18-ти лет и инвалидами с детства I группы:

- родителю (или усыновителю, опекуну, попечителю) – в размере 10 000 рублей**;
- другим лицам – в размере 1 200 рублей.

В случае прекращения ухода в связи с истечением срока, на который была установлена категория «ребенок-инвалид» либо I группа инвалидности с детства, помещения вышеуказанного инвалида в организацию социального обслуживания, предоставляющую социальные услуги в стационарной форме, выхода на работу или начала иной деятельности, подлежащей включению в страховой стаж, назначения пенсии или пособия по безработице гражданин, осуществляющий уход, обязан самостоятельно в течение 5 дней известить об этом СФР, чтобы своевременно прекратить осуществление ежемесячной выплаты. В противном случае гражданину придется вернуть в СФР неправомерно полученные денежные средства.

ЕЖЕМЕСЯЧНАЯ ВЫПЛАТА

- устанавливается на основании заявления об осуществлении ухода. Дополнительные документы, помимо заявления, как правило, не требуются, поскольку Социальный фонд самостоятельно уточняет необходимые сведения. Например, о том, что ухаживающий не работает и не получает доходов, или сведения об инвалидности ребенка;
- устанавливается одному неработающему трудоспособному лицу в отношении каждого ребенка-инвалида или инвалида с детства I группы на период осуществления ухода за ним;
- производится к установленной ребенку-инвалиду или инвалиду с детства I группы пенсии в период осуществления ухода за ним.

Размер ежемесячной выплаты гражданам, проживающим в районах Крайнего Севера и приравненных к ним местностях, в районах с тяжелыми климатическими условиями, требующих дополнительных материальных и физиологических затрат проживающих там граждан, увеличивается на соответствующий районный коэффициент

Решение о назначении выплаты принимается в течение 10 рабочих дней со дня приема заявления и всех сведений, необходимых для принятия решения

Период ухода засчитывается лицу, осуществляющему уход за ребенком-инвалидом или инвалидом с детства I группы в страховой стаж в размере 1,8 пенсионных коэффициентов за каждый год ухода. Это позволяет ухаживающему лицу формировать свои пенсионные права для получения страховой пенсии

* В соответствии с Указом Президента РФ от 26 февраля 2013 года №175 «О ежемесячных выплатах лицам, осуществляющим уход за детьми-инвалидами и инвалидами с детства I группы».

** В соответствии с Указом Президента Российской Федерации от 7 марта 2019 года № 95 «О внесении изменения в Указ Президента Российской Федерации от 26 февраля 2013 г. № 175 «О ежемесячных выплатах лицам, осуществляющим уход за детьми-инвалидами и инвалидами с детства I группы».

Узнайте больше на официальном сайте





СОЦИАЛЬНЫЙ
ФОНД РОССИИ

ИНФОРМАЦИЯ ДЛЯ РАБОТНИКОВ И РАБОТОДАТЕЛЕЙ

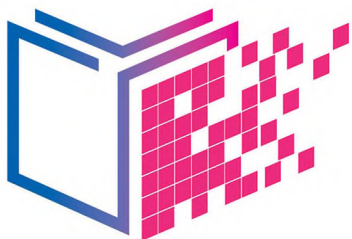




ГРАЖДАНАМ ОБ ЭЛЕКТРОННОЙ ТРУДОВОЙ КНИЖКЕ

В России введена электронная трудовая книжка

Работники, не имевшие возможности подать работодателю заявление о выборе способа ведения трудовой книжки, вправе сделать это в любое время, подав работодателю по основному месту работы соответствующее заявление



ЭЛЕКТРОННАЯ ТРУДОВАЯ КНИЖКА

ПРЕИМУЩЕСТВА ЭЛЕКТРОННОЙ ТРУДОВОЙ КНИЖКИ

- Удобный и быстрый доступ к информации о своей трудовой деятельности
- Минимизация ошибочных, неточных и недостоверных сведений
- Дополнительные возможности дистанционного трудоустройства
- Высокий уровень безопасности и сохранности данных

СВЕДЕНИЯ ЭЛЕКТРОННОЙ ТРУДОВОЙ КНИЖКИ

В электронной трудовой книжке сохранен практически весь перечень сведений, которые есть в обычной трудовой книжке:

- Персональные данные работника, включая СНИЛС
- Места и периоды работы
- Должность (специальность, профессия)
- Вид выполняемой работы
- Квалификация (разряд, класс, категория)
- Даты и номера приказов о приеме, увольнении и переводе на другую должность
- Основания прекращения трудового договора

КАК ПОЛУЧИТЬ СВЕДЕНИЯ ЭЛЕКТРОННОЙ ТРУДОВОЙ КНИЖКИ

- В личном кабинете на портале GOSUSLUGI.RU
- У последнего работодателя
- В клиентской службе Социального фонда России, МФЦ

В электронной трудовой книжке отображаются сведения о трудовой деятельности начиная с 2020 года или с момента первого трудоустройства, в случае если оно произошло после 2020 года.

При желании работник может дополнить электронную книжку информацией о трудовой деятельности за предыдущие периоды. Для этого достаточно подать заявление в Социальный фонд России

У тех, кто впервые устроился на работу начиная с 2021 года, сведения о трудовой деятельности формируются только в электронной форме



Узнайте больше на официальном сайте

СОЦИАЛЬНЫЙ ФОНД РОССИИ

SFR.GOV.RU



РАБОТОДАТЕЛЯМ ОБ ЭЛЕКТРОННОЙ ТРУДОВОЙ КНИЖКЕ

Работодатели обязаны представлять сведения о трудовой деятельности работников для формирования их электронных трудовых книжек



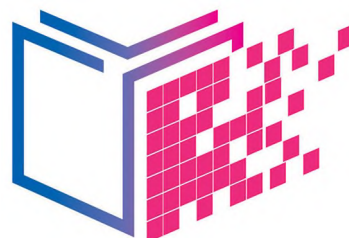
С 2023 ГОДА ОТЧЕТНОСТЬ ПРЕДСТАВЛЯЕТСЯ ПО ЕДИНОЙ ФОРМЕ – ЕФС-1

В ней содержатся сведения о трудовой и иной деятельности, страховом стаже, заработной плате работников бюджетной сферы и дополнительных страховых взносах на накопительную пенсию. В ней же должны отражаться сведения о начисленных страховых взносах на обязательное социальное страхование от несчастных случаев на производстве и профессиональных заболеваний

СРОКИ ПРЕДСТАВЛЕНИЯ РАБОТОДАТЕЛЯМИ СВЕДЕНИЙ ДЛЯ ЭЛЕКТРОННЫХ ТРУДОВЫХ КНИЖЕК

(подраздел 1.1 формы ЕФС-1 «Сведения о трудовой (иной) деятельности»)

- При приеме или увольнении работника, приостановлении и возобновлении трудового договора, заключении и расторжении договора ГПХ – не позднее рабочего дня, следующего за днем издания соответствующего приказа (распоряжения) или иных документов
- При переводе работника на другую должность – ежемесячно не позднее 25-го числа месяца, следующего за отчетным



ЭЛЕКТРОННАЯ ТРУДОВАЯ КНИЖКА

ОБЯЗАННОСТИ РАБОТОДАТЕЛЯ ПРИ ВЕДЕНИИ ЭЛЕКТРОННЫХ ТРУДОВЫХ КНИЖЕК

- Принять заявления работников о выборе способа ведения трудовой книжки
- Предоставить работнику электронную или бумажную выписку со сведениями о трудовой деятельности в течение трех рабочих дней с момента запроса либо в день прекращения трудового договора
- Исправить или дополнить сведения о трудовой деятельности по обращению работника и направить их в Социальный фонд России
- При выборе работником бумажной трудовой книжки продолжать вести ее наряду с электронной книжкой

С 2023 года нужно также подавать сведения о начале и окончании договора ГПХ

За непредставление работодателем сведений в СФР, передачу сведений с нарушением срока или недостоверных сведений предусмотрена административная ответственность

Тем, кто впервые устроился на работу начиная с 2021 года, трудовая книжка оформляется только в электронном виде



МЕРЫ ПОДДЕРЖКИ ПОСТРАДАВШИМ НА ПРОИЗВОДСТВЕ

Граждане, работающие по трудовому договору, а также по гражданско-правовому договору, в соответствии с которым заказчик уплачивает взносы в Социальный фонд по обязательному социальному страхованию от несчастных случаев на производстве и профзаболеваний, застрахованы и имеют право на ряд выплат при наступлении страхового случая

При производственной травме или профессиональном заболевании Социальный фонд предоставит единовременную и ежемесячную страховые выплаты, оплатит медицинскую, социальную и профессиональную реабилитацию, определенную органами медико-социальной экспертизы (МСЭ).

СРОКИ РАССЛЕДОВАНИЯ НЕСЧАСТНОГО СЛУЧАЯ

- При легких травмах работника комиссия, которую возглавляет работодатель, проводит расследование несчастного случая в течение 3 дней.
- При тяжелых травмах или смерти комиссия, в которую входят представители гос. инспекции труда, СФР, органа по труду и занятости населения, профсоюза, проводит расследование несчастного случая в течение 15 дней. Срок может быть продлен на 15 дней.
- Если работник не сразу сообщил работодателю о несчастном случае или его последствия наступили спустя время, случай расследуется в течение 1 месяца. Срок может быть продлен не более чем на 15 дней.

КАКИЕ ВЫПЛАТЫ ПОЛОЖЕНЫ ПОСТРАДАВШЕМУ

- При травме (заболевании, связанном с работой) – пособие по временной нетрудоспособности в связи с несчастным случаем на производстве или профессиональным заболеванием в размере **100% среднего заработка**
Максимальный размер – **435 136,16 руб.**
- При установлении МСЭ стойкой утраты трудоспособности – единовременная и ежемесячная страховые выплаты. Размер единовременной выплаты определяется в соответствии со степенью утраты профессиональной трудоспособности исходя из ее максимальной суммы
Максимальный размер единовременной страховой выплаты – **141 480,16 руб.**
- При установлении МСЭ нуждаемости в реабилитации работника – оплата дополнительных расходов на ее проведение осуществляется согласно программе реабилитации пострадавшего
- В случае смерти работника назначаются единовременная и ежемесячная страховые выплаты членам его семьи и иным нетрудоспособным лицам, состоявшим на иждивении умершего и имеющим право на их получение. Размер единовременной страховой выплаты в случае смерти до 03.04.2023 – **1 млн руб.**, с 03.04.2023 – **2 млн руб.**
- Размер ежемесячной страховой выплаты определяется как доля среднего месячного заработка застрахованного с учетом установленной МСЭ степени утраты проф. трудоспособности
Максимальный размер – **108 784,04 руб.**

ЧТО НУЖНО ДЛЯ НАЗНАЧЕНИЯ СТРАХОВЫХ ВЫПЛАТ

- Заявление
- Справка о заработке
- Акт о несчастном случае на производстве или судебное решение об установлении факта несчастного случая на производстве, либо заключение государственного инспектора труда
- Гражданско-правовой договор о выполнении работ или услуг, предусматривающий уплату страховых взносов в Социальный фонд (при наличии)
- Заверенная копия трудовой книжки
- Заключение МСЭ о степени утраты профессиональной трудоспособности

После рассмотрения заявления и документов отделение СФР примет решение о назначении либо отказе в назначении страховых выплат и уведомит об этом заявителя



Узнайте больше на официальном сайте

СОЦИАЛЬНЫЙ ФОНД РОССИИ

SFR.GOV.RU



ВЗАИМОДЕЙСТВИЕ СТРАХОВАТЕЛЕЙ С СОЦИАЛЬНЫМ ФОНДОМ РОССИИ

С 2023 ГОДА РАБОТОДАТЕЛИ ПОДАЮТ ОТЧЕТНОСТЬ В СОЦИАЛЬНЫЙ ФОНД ПО ЕДИНОЙ ФОРМЕ – ЕФС-1.

ЕФС-1 содержит сведения о трудовой и иной деятельности, страховом стаже, зарплате работников бюджетной сферы и дополнительных страховых взносах на накопительную пенсию. Кроме того, в отчете отражаются сведения о начисленных страховых взносах на обязательное социальное страхование от несчастных случаев на производстве и профессиональных заболеваний.

ВАЖНО! Работодатели должны отражать в отчете сведения о датах заключения и прекращения договора ГПХ

Сроки представления сведений:

С учетом различной периодичности отчетности, сведения, входящие в состав единой формы, могут заполняться и представляться отдельно в зависимости от сроков представления.

- сведения о трудовой деятельности (при переводе на другую постоянную работу – **не позднее 25-го числа месяца**, следующего за месяцем, в котором издан приказ (распоряжение) о переводе на другую постоянную работу);
- в случаях приема на работу и увольнения сотрудника, приостановления и возобновления трудового договора – **не позднее рабочего дня**, следующего за днем издания приказа (распоряжения);
- сведения о датах заключения/прекращения и иные реквизиты договоров гражданско-правового характера (**не позднее рабочего дня**, следующего за днем заключения/прекращения с застрахованным лицом соответствующего договора);
- сведения о страховом стаже (по окончании календарного года – **не позднее 25-го января**);
- сведения о заработной плате и условиях осуществления деятельности работников государственных (муниципальных) учреждений (**не позднее 25-го числа каждого месяца**, следующего за истекшим);
- сведения о застрахованных лицах, за которых перечислены дополнительные страховые взносы на накопительную пенсию и уплачены работодателем (по окончании I квартала, полугодия, 9 месяцев и календарного года – **не позднее 25-го числа месяца**, следующего за отчетным периодом);
- сведения о начисленных страховых взносах на обязательное социальное страхование от несчастных случаев на производстве и профессиональных заболеваний (по окончании I квартала, полугодия, 9 месяцев и календарного года – **не позднее 25-го числа месяца**, следующего за отчетным периодом).

Узнайте больше на официальном сайте





ЭЛЕКТРОННЫЙ ДОКУМЕНТООБОРОТ

Страхователи с численностью работающих застрахованных лиц больше 10 обязаны представлять отчетность только в электронном виде с усиленной квалифицированной электронной подписью (ЭП). Компании с численностью работников до 10 человек могут также подать отчет на бумаге.

СФР рекомендует всем страхователям переходить на электронное взаимодействие с Социальным фондом Российской Федерации! Отчетность в электронном виде – это экономия не только бумаги, но и времени. Меньше трудозатрат, меньше ошибок, больше удобства. Уже свыше 90% страхователей перешли на электронное взаимодействие с СФР.

Если отчетность представлена в электронном виде с ЭП, то обязанность представления отчетности на бумажном носителе отсутствует.

При представлении отчетности в электронном виде необходимо:

- сформировать файлы отчетности для отправки в территориальный орган СФР по установленному формату;
- проверить правильность подготовки отчетности проверочными программами СФР, которые можно бесплатно скачать в разделе «Работодателям», подразделе «Программное обеспечение». При выявлении проверочными программами ошибок в отчетности – исправить их;
- проверить файлы антивирусной программой и подписать каждый файл отчета ЭП должностного лица, имеющего право подписи отчетных документов;
- отправить в зашифрованном виде в территориальный орган СФР.

Подтверждение о представлении отчетности в электронном виде

После отправки отчетности в электронном виде страхователь получит из территориального органа СФР извещение о доставке сведений. Если пришло извещение об обнаружении ошибок в отчетности, то указываются причины некорректности отчета. Страхователь должен устранить эти причины и повторно представить отчетность в СФР. Извещение о приеме документа в СФР рекомендуется сохранять.

По результатам проверки отчетности проверочными программами СФР страхователь получит в зашифрованном виде протокол контроля отчетности, подписанный ЭП территориального органа СФР.

Узнайте больше на официальном сайте





СОЦИАЛЬНЫЙ
ФОНД РОССИИ

ФОРМИРОВАНИЕ И НАЗНАЧЕНИЕ ПЕНСИЙ





КАК УЗНАТЬ СОСТОЯНИЕ ВАШЕГО «ПЕНСИОННОГО» СЧЕТА

ЗАКАЖИТЕ ВЫПИСКУ О СОСТОЯНИИ ИНДИВИДУАЛЬНОГО ЛИЦЕВОГО СЧЕТА И УЗНАЙТЕ АКТУАЛЬНУЮ ИНФОРМАЦИЮ:

- о количестве пенсионных коэффициентов
- о страховом стаже
- об отчислениях работодателей
- о размере пенсионных накоплений и фонде, инвестирующем эти средства

Оцените свои пенсионные права и проверьте полноту сведений, которые за вас передал работодатель

ЗАКАЗАТЬ ВЫПИСКУ МОЖНО:

- на портале **госуслуги**
- в клиентской службе Социального фонда России
- в МФЦ
- направить заявление с заверенной копией удостоверяющего документа по почте в территориальный орган Социального фонда России



Узнайте больше на официальном сайте

СОЦИАЛЬНЫЙ ФОНД РОССИИ

SFR.GOV.RU



КАК ФОРМИРУЕТСЯ СТРАХОВАЯ ПЕНСИЯ

$$A \times B + C = \text{страховая пенсия по старости}$$

СТРАХОВАЯ ПЕНСИЯ

КОЛИЧЕСТВО КОЭФФИЦИЕНТОВ

Пенсионные права граждан формируются в индивидуальных пенсионных коэффициентах

Чем больше коэффициентов вы сформируете за трудовую жизнь, тем выше будет ваша пенсия. Число коэффициентов зависит от страховых взносов, которые ваш работодатель платит за вас в СФР, и длительности страхового стажа

Максимальное количество пенсионных коэффициентов, которые можно заработать за год в 2024 году, – 10

СТОИМОСТЬ ПЕНСИОННОГО КОЭФФИЦИЕНТА

При выходе на пенсию все накопленные коэффициенты умножаются на стоимость пенсионного коэффициента в году назначения пенсии

Эта стоимость ежегодно устанавливается и увеличивается государством на уровень не ниже инфляции в предшествующем году. Стоимость одного пенсионного коэффициента в 2024 году – 133,05 руб.

ФИКСИРОВАННАЯ ВЫПЛАТА

Аналог действующего до конца 2014 года фиксированного базового размера страховой части трудовой пенсии

Размер фиксированной выплаты ежегодно увеличивается государством

Для разных видов страховой пенсии и разных категорий пенсионеров предусмотрен индивидуальный размер фиксированной выплаты. Размер фиксированной выплаты в 2024 году – 8 134,88 руб.

УСЛОВИЯ ВОЗНИКНОВЕНИЯ ПРАВА НА СТРАХОВУЮ ПЕНСИЮ ПО СТАРОСТИ:

■ достижение общеустановленного пенсионного возраста: в связи с изменениями в пенсионной системе предусмотрено поэтапное повышение пенсионного возраста – увеличивается до 60 лет для женщин и до 65 лет для мужчин к 2028 году

■ для лиц, замещающих государственные должности Российской Федерации с 01.01.2017 действует повышенный пенсионный возраст, который ежегодно увеличивается на 6 месяцев до 65 лет для мужчин и 63 лет для женщин

■ минимальный страховой стаж 15 лет

■ минимальная сумма пенсионных коэффициентов постепенно увеличивается до 30 к 2025 году

Период более позднего обращения за назначением страховой пенсии	Премиальный коэффициент для фиксированной выплаты	Премиальный коэффициент для страховой пенсии
1	1,056	1,07
2	1,12	1,15
3	1,19	1,24
4	1,27	1,34
5	1,36	1,45
6	1,46	1,59
7	1,58	1,74
8	1,73	1,9
9	1,9	2,09
10 и более лет	2,11	2,32



Узнайте больше на официальном сайте



НАКОПИТЕЛЬНАЯ ПЕНСИЯ



Узнайте больше
на официальном
сайте

Накопительная пенсия – назначается пожизненно и выплачивается ежемесячно, может быть установлена по достижении возраста 60 и 55 лет (мужчинам и женщинам соответственно) при соблюдении условий для назначения страховой пенсии по старости на общих основаниях, установленных Федеральным законом от 28 декабря 2013 года № 400-ФЗ «О страховых пенсиях» (наличие необходимого страхового стажа и установленной величины индивидуального пенсионного коэффициента (ИПК)). В 2024 году минимальный требуемый страховой стаж – 15 лет, ИПК – 28,2. В 2024 году ожидаемый период выплаты – 22 года (264 месяца).

Поступления новых взносов работодателей на накопительную пенсию в системе ОПС было приостановлено по решению государства до конца 2025 года.

У КОГО ФОРМИРУЮТСЯ ПЕНСИОННЫЕ НАКОПЛЕНИЯ

- У работающих граждан 1967 года рождения и моложе за счет того, что их работодатели уплачивали страховые взносы на финансирование накопительной пенсии с 2002 по 2013 год.
- У мужчин 1953-1966 года рождения и женщин 1957-1966 года рождения, в пользу которых в период с 2002 по 2004 год работодатели уплачивали страховые взносы на накопительную часть трудовой пенсии. С 2005 года эти отчисления были прекращены в связи с изменениями законодательства.
- У участников Программы государственного софинансирования пенсий.
- У направивших средства материнского (семейного) капитала на формирование пенсионных накоплений.
- У граждан, добровольно вступивших в правоотношения по обязательному пенсионному страхованию для уплаты дополнительных страховых взносов на накопительную пенсию.

ВИДЫ ВЫПЛАТ СРЕДСТВ ПЕНСИОННЫХ НАКОПЛЕНИЙ

Единовременная выплата – осуществляется:

- лицам, которые не приобрели право на получение накопительной пенсии в соответствии со статьей 6 Федерального закона от 28 декабря 2013 года № 424-ФЗ «О накопительной пенсии», – по достижении возраста 60 и 55 лет (соответственно мужчины и женщины).
- лицам, размер накопительной пенсии которых в случае ее назначения составил бы 5% и менее по отношению к сумме размера страховой пенсии по старости (в том числе с учетом фиксированной выплаты к страховой пенсии по старости и повышений фиксированной выплаты к страховой пенсии) и размера накопительной пенсии, рассчитанных на дату назначения накопительной пенсии.

Срочная пенсионная выплата. Ее продолжительность определяет сам гражданин, но она не может быть меньше 10 лет. Выплачивается при возникновении права на пенсию по старости лицам, сформировавшим пенсионные накопления за счет взносов в рамках Программы государственного софинансирования пенсий, в том числе взносов работодателя, взносов государства на софинансирование и дохода от их инвестирования, а также за счет средств материнского (семейного) капитала, направленных на формирование будущей пенсии, и дохода от их инвестирования. Может быть установлена по достижению возраста 60 и 55 лет (мужчины и женщины соответственно) при соблюдении условий для назначения страховой пенсии по старости на общих основаниях, установленных Федеральным законом от 28 декабря 2013 года № 400-ФЗ «О страховых пенсиях» (наличие необходимого страхового стажа и установленной величины ИПК).

Накопительная пенсия – назначается пожизненно и выплачивается ежемесячно. Чтобы рассчитать ежемесячный размер выплаты, надо общую сумму пенсионных накоплений, учтенную в специальной части индивидуального лицевого счета застрахованного лица, по состоянию на день назначения выплаты, разделить на 264 месяца.

СМЕНА СТРАХОВЩИКА

Менять страховщика (СФР или НПФ), управляющую компанию можно ежегодно, подав соответствующее заявление в ближайший территориальный орган СФР. Кроме того, различается порядок расчета сумм пенсионных накоплений, подлежащих перечислению новому страховщику.

ВНИМАНИЕ! Если гражданин будет осуществлять смену страховщика чаще одного раза в пять лет, он может потерять инвестиционный доход, полученный предыдущим страховщиком. При этом если страховщиком гражданина является СФР, смену управляющей компании или инвестиционного портфеля УК можно производить ежегодно без потери инвестиционного дохода.



ИНДЕКСАЦИЯ ПЕНСИИ РАБОТАЮЩИМ ПЕНСИОНЕРАМ

В соответствии с законодательством все виды страховой пенсии работающих пенсионеров выплачиваются без учета индексации. После завершения пенсионером трудовой деятельности выплата страховой пенсии с учетом индексаций возобновляется.

Такие правила выплаты распространяются на все виды страховой пенсии. Пенсии по государственному обеспечению, включая социальные пенсии, индексируются независимо от того, работает пенсионер или нет.

ПОЛУЧЕНИЕ ПЕНСИИ С УЧЕТОМ ИНДЕКСАЦИИ ПОСЛЕ ПРЕКРАЩЕНИЯ РАБОТЫ

■ **Выплата пенсии с учетом индексации.** После прекращения трудовой деятельности подавать заявление в Социальный фонд пенсионеру нет необходимости. Факт осуществления работы фонд определит автоматически.

Когда пенсионер увольняется, он начинает получать пенсию в полном размере с учетом всех индексаций, прошедших за период его работы. Пенсионер может получать полный размер пенсии с 1-го числа месяца, следующего за месяцем увольнения. В проиндексированном размере и с доплатой она придет спустя 2 месяца.

ПРИМЕР: пенсионер устроился на работу в сентябре 2023 года и на момент проведения индексации в январе 2024 года получает пенсию 21 500 рублей. Страховая пенсия по старости не индексируется и продолжает выплачиваться в прежнем размере – 21 500 рублей. Пенсионер прекращает работать 15 марта 2024 года. С 1 мая 2024 года страховая пенсия выплачивается в проиндексированном размере – 23 112 рублей (21 500 рублей + 7,5%). В мае пенсионер также получает доплату за апрель – период, когда право на проиндексированную пенсию уже было, но она выплачивалась в прежнем размере.

ПЕНСИОНЕРАМ, РАБОТАВШИМ НА СЕБЯ

■ **Если пенсионер работал** не по найму, а на себя, например, индивидуальным предпринимателем или адвокатом, получение страховой пенсии с учетом индексации возобновляется после получения Социальным фондом данных о его снятии с учета в Федеральной налоговой службе в качестве индивидуального предпринимателя или представителя другой категории самозанятого населения.

Узнайте больше на официальном сайте





ПЕНСИОНЕРАМ, ПРОЖИВАЮЩИМ НА СЕВЕРЕ



ПРАВО НА ДОСРОЧНОЕ НАЗНАЧЕНИЕ ПЕНСИИ ПО СТАРОСТИ ДЛЯ СЕВЕРЯН

Граждане, проработавшие в районах Крайнего Севера и приравненных к ним местностях*, имеют право на досрочное назначение страховой пенсии по старости

Пол	Возраст	Необходимый стаж		Необходимый страховой стаж (не менее)
		Крайний Север	Приравненные районы	
Мужчина	60 лет	15 календарных лет	20 календарных лет	25 лет
Женщина	55 лет			20 лет
Женщина с двумя и более детьми	50 лет	12 календарных лет	17 календарных лет	20 лет
Мужчина	50 лет	Главное условие – постоянное проживание в указанных районах (местностях)		25 лет оленеводом, рыбаком, охотником-промысловиком
Женщина	45 лет			20 лет оленеводом, рыбаком, охотником-промысловиком

УВЕЛИЧЕНИЕ ФИКСИРОВАННОЙ ВЫПЛАТЫ К СТРАХОВОЙ ПЕНСИИ

Пенсионеры – получатели страховых пенсий, проживающие в районах Крайнего Севера и приравненных к ним местностях, имеют право на получение повышенного размера фиксированной выплаты к страховой пенсии. Размер выплаты увеличивается на соответствующий районный коэффициент.

В соответствии с законодательством право на повышение фиксированной выплаты к страховой пенсии имеют не только граждане с постоянной и временной регистрацией, но и фактически проживающие в районах Крайнего Севера и местностях, приравненных к ним.

Повышенный размер фиксированной выплаты устанавливается на основании сведений о месте фактического проживания на Крайнем Севере, которые гражданин указывает в заявлении при обращении в территориальный орган СФР. Это может быть любое заявление, в котором гражданин указывает свое место жительства, к примеру, заявление об установлении пенсии, ее перерасчете, изменении способа доставки и др.

Для непрерывного получения повышенной фиксированной выплаты фактическое проживание на Крайнем Севере нужно подтверждать ежегодно, подавая заявление в территориальный орган СФР по месту фактического проживания на Крайнем Севере.

СОЦИАЛЬНЫЕ ВЫПЛАТЫ ПЕНСИОНЕРАМ-СЕВЕРЯНАМ

Пенсионеры северяне имеют право на:

- Компенсацию расходов, связанных с переездом из районов Крайнего Севера и приравненных к ним местностей (это не касается фактически проживающих, т. е. без прописки, на Севере пенсионеров) на новое место жительства, которое находится на территории России в регионе, природно-климатические условия проживания в котором отличны от северных (компенсация предоставляется только неработающим пенсионерам, получающим страховую пенсию и (или) пенсию по государственному пенсионному обеспечению, и членам их семей, находящимся на их иждивении).
- Компенсацию расходов на оплату стоимости проезда к месту отдыха и обратно (для неработающих пенсионеров, являющихся получателями страховой пенсии по старости или страховой пенсии по инвалидности и при этом проживающих, в том числе фактически (без прописки или временной регистрации), в районах Крайнего Севера и приравненных к ним местностях. Компенсация предоставляется один раз в два года).

* Перечень районов Крайнего Севера и приравненных к ним местностей содержится в Постановлении Совета Министров СССР от 10 ноября 1967 года № 1029.



СОЦИАЛЬНЫЙ
ФОНД РОССИИ

МЕРЫ ПОДДЕРЖКИ ОТДЕЛЬНЫМ КАТЕГОРИЯМ ГРАЖДАН





НАБОР СОЦИАЛЬНЫХ УСЛУГ: ЧТО В НЕГО ВХОДИТ И КОМУ ПОЛОЖЕН?

Набор социальных услуг (НСУ) – это перечень социальных услуг для федеральных льготников (граждан с инвалидностью, ветеранов боевых действий, чернобыльцев и ряда других категорий). НСУ является частью ежемесячной денежной выплаты и для его получения писать отдельное заявление не нужно.

ЧТО ВКЛЮЧАЕТ В СЕБЯ НАБОР СОЦИАЛЬНЫХ УСЛУГ?

ЛЕКАРСТВЕННЫЕ ПРЕПАРАТЫ,	ПУТЕВКИ НА САНАТОРНО-КУРОРТНОЕ ЛЕЧЕНИЕ	БЕСПЛАТНЫЙ ПРОЕЗД К МЕСТУ ЛЕЧЕНИЯ И ОБРАТНО
медицинские изделия по рецептам, продукты лечебного питания для детей-инвалидов	при наличии медицинских показаний	на пригородном железнодорожном и междугородном транспорте
1215,80 руб.*	188,07 руб.*	174,62 руб.*

* Стоимость социальных услуг в наборе с 1 февраля 2024 года (ежегодно индексируется)

ВАЖНО! Государством предусмотрено **право выбора**: получать услуги **в натуральной форме** или получать вместо них деньги

При установлении ежемесячной денежной выплаты у граждан автоматически возникает право на получение НСУ **в натуральном выражении** (за исключением ветеранов боевых действий и граждан, подвергшихся воздействию радиации, которым НСУ устанавливается в денежном выражении).

Форму НСУ можно менять. Например, полностью или частично заменив услуги на денежный эквивалент или, наоборот, вернуться на получение социальных услуг в натуральном виде.

ПОДАТЬ ЗАЯВЛЕНИЕ МОЖНО:

<ul style="list-style-type: none"> ■ В СФР ■ В МФЦ ■ НА ПОРТАЛЕ ГОСУСЛУГ 	Изменить форму НСУ можно ТОЛЬКО ДО 1 ОКТЯБРЯ ТЕКУЩЕГО ГОДА! Поданное заявление будет действовать С 1 ЯНВАРЯ СЛЕДУЮЩЕГО ГОДА и до тех пор, пока гражданин не изменит свой выбор
---	--

Получение услуг в натуральном виде – это гарантия обеспечения гражданина необходимыми лекарственными препаратами и медицинскими изделиями, санаторным лечением и проездом к месту лечения и обратно независимо от стоимости этих услуг.

Узнайте больше на официальном сайте





СОЦИАЛЬНАЯ ДОПЛАТА ДО УРОВНЯ ПРОЖИТОЧНОГО МИНИМУМА ПЕНСИОНЕРА В СУБЪЕКТЕ РФ

С целью доведения материального обеспечения пенсионера до величины прожиточного минимума пенсионера, установленной в регионе его проживания, предусматривается установление социальной доплаты к пенсии.

При подсчете общей суммы материального обеспечения пенсионера учитываются все виды пенсий, ежемесячная денежная выплата (включая стоимость набора социальных услуг), срочная пенсионная выплата, дополнительное материальное (социальное) обеспечение и иные меры социальной поддержки, установленные законодательством субъектов РФ в денежном выражении (за исключением мер социальной поддержки, предоставляемых единовременно).

Кроме того, при подсчете общей суммы материального обеспечения пенсионера учитываются денежные эквиваленты предоставляемых ему мер поддержки по оплате пользования телефоном, жилых помещений и коммунальных услуг, проезда на всех видах пассажирского транспорта, а также денежные компенсации расходов по оплате этих услуг.

В случае, если общая сумма материального обеспечения пенсионера не достигает величины прожиточного минимума, установленного в регионе проживания, который, в свою очередь, не достигает величины прожиточного минимума пенсионера в целом по Российской Федерации, то территориальными органами Социального фонда устанавливается федеральная социальная доплата к пенсии.

С 2022 года федеральная социальная выплата производится автоматически.

В случае, если общая сумма материального обеспечения не достигает величины прожиточного минимума пенсионера, установленной в субъекте РФ по месту его жительства или месту его пребывания, превышающей величину прожиточного минимума пенсионера в целом по Российской Федерации, то органами социальной защиты устанавливается региональная социальная доплата к пенсии.

Федеральная социальная доплата выплачивается вместе с пенсией.

Прожиточный минимум пенсионера в 2024 г. 13 290 рублей.

Социальные доплаты к пенсии устанавливаются всем неработающим пенсионерам в случае, если общая сумма их материального обеспечения не достигает величины прожиточного минимума пенсионера, установленной в субъекте РФ

Узнайте больше на официальном сайте





ФЕДЕРАЛЬНЫМ ЛЬГОТНИКАМ: ЕЖЕМЕСЯЧНАЯ ДЕНЕЖНАЯ ВЫПЛАТА



Социальный фонд в соответствии с законодательством осуществляет ряд социальных выплат федеральным льготникам. К ним, в частности, относится ежемесячная денежная выплата (ЕДВ) отдельным категориям граждан из числа федеральных льготников

ЕДВ ПРЕДОСТАВЛЯЕТСЯ ОТДЕЛЬНЫМ КАТЕГОРИЯМ ГРАЖДАН ИЗ ЧИСЛА*:

- ветеранов
- инвалидов, включая детей-инвалидов
- бывших несовершеннолетних узников фашизма
- лиц, подвергшихся воздействию радиации вследствие радиационных аварий и ядерных испытаний
- удостоенных звания Героя Советского Союза, Героя Российской Федерации либо кавалера ордена Славы трех степеней (полный кавалер ордена Славы)
- членов семей умерших (погибших) Героев Советского Союза, Героев Российской Федерации или полных кавалеров ордена Славы (вдова (вдовец), родители, дети в возрасте до 18 лет, дети старше 18 лет, ставшие инвалидами до достижения ими возраста 18 лет, и дети в возрасте до 23 лет, обучающиеся в образовательных учреждениях по очной форме обучения)
- удостоенных звания Героя Социалистического Труда, Героя Труда Российской Федерации, либо награжденных орденом Трудовой Славы трех степеней (полные кавалеры ордена Трудовой Славы)

*С полным перечнем можно ознакомиться на сайте SFR.GOV.RU

ЕДВ устанавливается и выплачивается территориальным органом Социального фонда со дня обращения за ней с заявлением и всеми необходимыми документами. Ее размер подлежит индексации один раз в год. **Граждане подают заявление** о назначении ЕДВ в любую клиентскую службу СФР или МФЦ независимо от места жительства. Граждане также могут подать заявление о назначении ЕДВ через личный кабинет гражданина на портале госуслуг.

К ЗАЯВЛЕНИЮ ДОЛЖНЫ БЫТЬ ПРИЛОЖЕНЫ СЛЕДУЮЩИЕ ДОКУМЕНТЫ:

- паспорт
- документы о праве на льготы
- В необходимых случаях прилагаются:
 - документы, удостоверяющие личность и полномочия законного представителя (усыновителя, опекуна, попечителя)
- документы, подтверждающие родственные отношения
- документы, подтверждающие нахождение нетрудоспособного лица на иждивении и т.п.

При обращении через портал госуслуг гражданину направляется уведомление с перечнем документов, которые необходимо предоставить в территориальный орган Социального фонда. Для каждой категории получателей предусмотрен разный пакет документов

Если гражданин одновременно имеет право на получение ЕДВ по нескольким основаниям в рамках одного закона, ЕДВ устанавливается по одному основанию, предусматривающему более высокий размер выплаты. Если гражданин одновременно имеет право на ЕДВ по нескольким федеральным законам или иным нормативным актам, ему предоставляется одна ЕДВ по одному из оснований по выбору гражданина. Гражданам, подвергшимся воздействию радиации, имеющим право на ЕДВ по Закону РФ от 15.05.1991 № 1244-1 «О социальной защите граждан, подвергшихся воздействию радиации вследствие катастрофы на Чернобыльской АЭС» и одновременно по другому нормативному правовому акту, устанавливаются две ЕДВ

Когда ЕДВ назначается несовершеннолетнему или недееспособному, заявление подается по месту жительства несовершеннолетнего или недееспособного либо по месту жительства его родителя (усыновителя, опекуна, попечителя). При этом если родители ребенка проживают отдельно, то заявление подается по месту жительства того из родителей, с которым проживает ребенок. Несовершеннолетний, достигший 14 лет, вправе обратиться за установлением ежемесячной денежной выплаты самостоятельно.

ВАЖНО! Инвалидам не надо обращаться в СФР, чтобы назначить ежемесячную денежную выплату. Данной категории граждан пособие оформляется автоматически по сведениям Федерального реестра инвалидов. После назначения выплаты инвалид получает соответствующее уведомление



СОЦИАЛЬНЫЙ ФОНД РОССИИ ПРЕДОСТАВЛЯЕТ ГРАЖДАНАМ, ПОДВЕРГШИМСЯ ВОЗДЕЙСТВИЮ РАДИАЦИИ, СЛЕДУЮЩИЕ МЕРЫ ПОДДЕРЖКИ

Закон РФ от 15.05.1991 № 1244-1

- Ежемесячная денежная компенсация **на приобретение продовольственных** товаров.
- Ежемесячная денежная компенсация **в связи с проживанием (работой) на территории**, подвергшейся радиоактивному воздействию.
- Дополнительное (ежемесячное) пособие гражданам, постоянно проживающим на территории зоны радиоактивного загрязнения вследствие катастрофы на Чернобыльской АЭС и зарегистрированным в качестве **безработных**.
- Ежемесячная денежная компенсация в **возмещение вреда, причиненного здоровью** граждан в связи с радиационным воздействием вследствие катастрофы на Чернобыльской АЭС.
- Ежемесячная денежная компенсация в возмещение вреда, причиненного здоровью в связи с радиационным воздействием вследствие чернобыльской катастрофы и **повлекшего утрату трудоспособности (без установления инвалидности)**.
- Ежемесячная денежная компенсация **на питание детей**.
- Ежемесячная компенсация на **питание с молочной** кухни для детей до 3 лет, постоянно проживающих на территориях зон радиоактивного загрязнения.
- Ежемесячная компенсация **семьям за потерю кормильца**, участвовавшего в ликвидации последствий катастрофы на Чернобыльской АЭС.
- Ежемесячная выплата **на каждого ребенка** до достижения им возраста 3 лет гражданам, подвергшимся воздействию радиации вследствие катастрофы на Чернобыльской АЭС.
- Ежегодная компенсация **на оздоровление**.
- Ежегодная компенсация **детям, потерявшим кормильца**, участвовавшего в ликвидации последствий катастрофы на Чернобыльской АЭС.
- Единовременная **компенсация семьям, потерявшим кормильца** вследствие чернобыльской катастрофы.
- Ежегодная компенсация **за вред, нанесенный здоровью** вследствие чернобыльской катастрофы.
- Единовременная компенсация **за вред, нанесенный здоровью** вследствие чернобыльской катастрофы.
- **Пособие на погребение** членам семей или лицам, взявшим на себя организацию похорон граждан, погибших в результате катастрофы на Чернобыльской АЭС.
- Единовременное пособие **в связи с переездом на новое место жительства**, в том числе компенсация стоимости проезда, расходов по перевозке имущества.
- Единовременная денежная компенсация **материального ущерба в связи с утратой имущества** вследствие катастрофы на Чернобыльской АЭС.
- **Сохранение** в установленном порядке **среднего заработка в период обучения** новым профессиям (специальностям), а также на период трудоустройства.
- Дополнительное вознаграждение **за выслугу лет** работникам организаций, расположенных на территориях, подвергшихся радиоактивному загрязнению в результате катастрофы на Чернобыльской АЭС.
- **Оплата дополнительного оплачиваемого отпуска**, единовременной компенсации на оздоровление, предоставляемой одновременно с дополнительными оплачиваемыми отпусками.
- Ежемесячная денежная компенсация **гражданам, проживавшим в 1949-1956 годах** в населенных пунктах, подвергшихся радиоактивному загрязнению **вследствие сбросов радиоактивных отходов в реку Теча**, и получивших накопленную эффективную дозу облучения свыше 7 сЗв (бэр).

По вопросам предоставления мер социальной поддержки следует обращаться на портал **госуслуги**, в клиентскую службу Социального фонда России либо в МФЦ.



Узнайте больше на официальном сайте


СОЦИАЛЬНЫЙ ФОНД РОССИИ

SFR.GOV.RU



ВНИМАНИЕ!

Пенсионный фонд России и Фонд социального страхования объединились в **Фонд пенсионного и социального страхования Российской Федерации** (Социальный фонд России).

 **С 1 января 2023 года** все государственные услуги в сфере социального обеспечения, возложенные ранее на Пенсионный фонд и Фонд социального страхования, оказываются **в клиентских службах Социального фонда России.**

Контакты Отделения Социального фонда России по Тюменской области

Юридический адрес:
625048, Тюменская область,
г. Тюмень, ул. Республики, д. 83а
Адрес электронной почты:
info@72.sfr.gov.ru

Консультации по вопросам назначения и выплаты пособий по временной нетрудоспособности и в связи с материнством, возмещением расходов:
8 (3452) 79-97-06



НОМЕР ЕДИНОГО КОНТАКТ-ЦЕНТРА ПО СОЦИАЛЬНЫМ ВОПРОСАМ

8-800-1-00000-1

(звонок бесплатный)

РОССИЯНЕ МОГУТ ОБРАТИТЬСЯ В ЕДИНЫЙ КОНТАКТ-ЦЕНТР ПО СОЦИАЛЬНЫМ ВОПРОСАМ

ПО КАКИМ ВОПРОСАМ И УСЛУГАМ МОЖНО ПОЛУЧИТЬ КОНСУЛЬТАЦИЮ?

Операторы контакт-центра предоставляют информацию по всем действующим мерам социальной поддержки:

- Единое пособие
- Материнский капитал
- Пенсии, социальные выплаты и пособия
- Оформление инвалидности
- Предоставление путевки в санаторий
- Предоставление технических средств реабилитации
- Предоставление проезда к месту лечения и обратно
- Уточнение статуса поданного заявления и др.

На поступающие в контакт-центр обращения отвечает виртуальный ассистент, который помогает получить информацию по самым популярным запросам. Если нужна более детальная информация, виртуальный помощник переводит звонок на сотрудника

ВАЖНО! Задачи, для решения которых нужны личные данные граждан, операторы могут решить только при наличии у человека «Кодового слова». Секретный код устанавливается в личном кабинете на сайте SFR.GOV.RU. Зайдите в профиль, нажмите на ФИО и перейдите в пункт «Настройки идентификации личности посредством телефонной связи». Также установить кодовое слово можно в клиентской службе СФР

КАКИЕ ВЕДОМСТВА ПОДКЛЮЧЕНЫ К КОНТАКТ-ЦЕНТРУ ДЛЯ ОСУЩЕСТВЛЕНИЯ КОНСУЛЬТАЦИЙ?

- Министерство труда и социальной защиты Российской Федерации
- Фонд пенсионного и социального страхования Российской Федерации (Социальный фонд России)
- Федеральная служба по труду и занятости (Роструд)
- Региональные органы социальной защиты населения
- Учреждения медико-социальной экспертизы

Эти организации входят в единую информационную систему социальных ведомств. Ее цель – предоставить гражданам актуальную информацию о мерах социальной защиты и поддержки, которые можно получить на федеральном, региональном и муниципальном уровнях



Узнайте больше на официальном сайте

СОЦИАЛЬНЫЙ ФОНД РОССИИ

SFR.GOV.RU



СОЦИАЛЬНЫЙ ФОНД РОССИИ

Перечень
государственных
услуг Соцфонда



Выдержки из законода-
тельства, регулирующие
деятельность по предоставле-
нию государственных услуг



Цифровая зона

ПОЛНАЯ ИНФОРМАЦИЯ:

- о перечне документов, необходимых для получения услуг
- о формах заявлений и образцах их заполнения
- о перечне категорий граждан, имеющих право на получение услуг
- о сроках предоставления государственных услуг

размещена в цифровой зоне клиентского офиса
(на гостевом компьютере)



ПОРЯДОК РАССМОТРЕНИЯ ОБРАЩЕНИЙ ГРАЖДАН

ПРАВА ГРАЖДАН РФ НА ОБРАЩЕНИЕ
В ГОСУДАРСТВЕННЫЕ ОРГАНЫ И ОРГАНЫ МЕСТНОГО
САМОУПРАВЛЕНИЯ РЕГУЛИРУЮТСЯ:

ФЕДЕРАЛЬНЫМ ЗАКОНОМ ОТ 02.05.2006 № 59-ФЗ
«О ПОРЯДКЕ РАССМОТРЕНИЯ ОБРАЩЕНИЙ ГРАЖДАН
РОССИЙСКОЙ ФЕДЕРАЦИИ»

ФЕДЕРАЛЬНЫМ ЗАКОНОМ ОТ 27.07.2010 № 210-ФЗ
«ОБ ОРГАНИЗАЦИИ ПРЕДОСТАВЛЕНИЯ ГОСУДАРСТВЕННЫХ
И МУНИЦИПАЛЬНЫХ УСЛУГ»

ГРАЖДАНИН ИМЕЕТ ПРАВО:

- обратиться лично в клиентскую службу СФР



- направить письменное обращение в государственный орган

- направить электронное обращение через онлайн-приемную на сайте СФР



Порядок обжалования действий
(бездействия), а также решений
территориальных органов СФР



Должностные лица органов, предоставляющих государственные услуги, несут персональную уголовную, административную, гражданско-правовую, а также дисциплинарную ответственность за нарушение порядка предоставления государственных и муниципальных услуг в порядке, предусмотренном действующим законодательством РФ.

ОСТОРОЖНО, МОШЕННИКИ!



Если вы заметили подозрительных незнакомцев, совершающих квартирный обход, задающих вопросы относительно пенсионных накоплений и представляющихся сотрудниками Социального фонда России, **рекомендуем сообщить об этом в полицию по номеру 02 (со стационарного) или 102 (с мобильного телефона).**

Любые действия злоумышленников, направленные на проведение операций с вашими деньгами без вашего согласия, **являются уголовно наказуемым деянием.**